

# WER MG

Ungefähr 33-35 % der Weltbevölkerung zählen zu den Manifestierenden Generatoren – kurz: MGs.

Bekannte MGs sind u.a. Elton John, Britney Spears, Beate Uhse, Romy Schneider, Jimi Hendrix, Willy Brandt, Martin Luther King.

Und du!

## Deine Charaktereigenschaften

MGs sind Hybridwesen. Sie sind eine intensive Mischung aus Manifestoren und Generatoren. Sie stehen zwischen dem Zwang, etwas zu manifestieren und dem Warten auf den richtigen Moment. Sie sollten lernen, auf das grüne Licht des Lebens zu warten, damit sie sich nicht verrennen und ihre Energie mit Dingen verausgaben, die nicht ihrem Herzen entsprechen.

MGs sind oft zappelig, wippen mit den Füßen und besitzen keine allzu große Geduld. Sie sind die besten Multitasker und brauchen viele verschiedene Aufgaben gleichzeitig. Unter diesem Druck blühen sie auf. Ob es sich hier um Arbeit oder Freizeitaktivitäten handelt, ist gleich. Hauptsache der MG ist beschäftigt mit einer Sache, die ihm Spaß bringt.



MARTJE.ROCKS

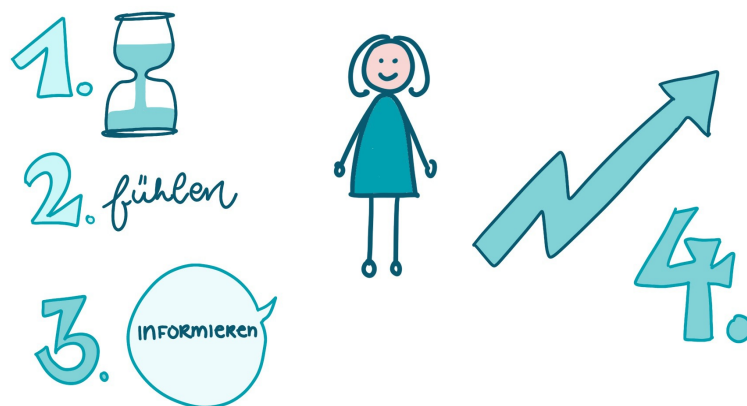
# WER MG

Dein Lernstil: du lernst superschnell und lässt dabei manchmal Schritte aus. Das ist völlig okay! Manchmal musst du zurückgehen und Schritte korrigieren und manchmal stellt sich heraus, dass du auch so schon am Ziel bist. Du bist dazu gemacht, Short-cuts zu finden.

## Deine Herausforderungen und unsere Empfehlung

Als MG musst du lernen, auf deinen Bauch zu hören. Deine Entscheidungen triffst du so: du wartest auf ein Go, auf eine Frage. Dann testest du, ob es sich für dich stimmig anfühlt (Praxistest) und dann gibst du deine Entscheidung bekannt.

Es fällt dir manchmal schwer, auf das Zeichen zu warten, weil dein Manifestor-Anteil so schnell ist. Du tust dir allerdings keinen Gefallen, wenn du nicht deiner Strategie folgst. Bevor du starten kannst, solltest du deine Mitmenschen informieren, damit sie sich von dir mitgenommen fühlen.

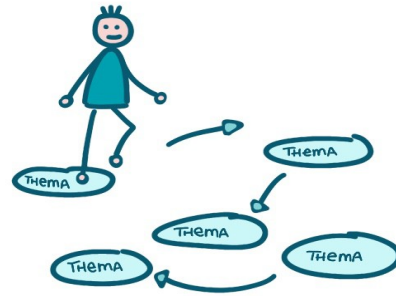


Beziehungen werden nicht funktionieren, wenn du auf der Jagd bist. Warte auf die Bauchreaktion und teste dann, ob es für dich stimmig ist. Dann kannst du den nächsten Schritt gehen und die Person zu einem Date einladen.

# WER MG

Manchmal neigst du dazu, alles allein machen zu wollen. Du fängst dann etwas an, wechselst das Thema, springst hin und her – um dann festzustellen, dass es mit Hilfe etwas leichter gewesen wäre.

Durch diesen Stil machst du es anderen Menschen nicht leicht, mit dir in Beziehung zu kommen.



Wichtig ist hier, dass du deine Mitmenschen informierst. Wenn du deine Ideen immer in deinem Kopf behältst, irritierst du deine Mitmenschen und stößt sie vor den Kopf. Sie sind genervt, weil dein Tempo zu schnell ist und sie nicht hinterherkommen. Kommunikation ist der Schlüssel.

## Fazit:

Achte auf genug Ruhe und besonders darauf, deiner Bauchstimme zu folgen. Es besteht die Gefahr, auszubrennen, wenn du in die falsche Richtung läufst, nur damit du beschäftigt bist. Suchtgefahr!

Mit genug Ruhe und Ausgeglichenheit bist du ein Manifestierender Generator mit einer unglaublich positiven Energie!